



DIRECTION GÉNÉRALE ADJOINTE
AMENAGEMENT ET MOBILITE
Direction-adjointe Foncier et Administratif
Service aménagement et urbanisme

Affaire suivie par : Mélanie Dumoulin
Mèl : melanie.dumoulin@oise.fr
Tél. : 03.44.06.64.24
Fax : 03.44.06.64.51

Beauvais, le **6 - AVR. 2016**

Le Président du conseil départemental
à
Monsieur le Directeur départemental
des Territoires de l'Oise

Objet : Collecte des informations nécessaires à l'élaboration du Plan Local d'Urbanisme (PLU) de FERRIERES

Monsieur le Directeur,

Je fais suite à votre transmission du 1^{er} février 2016, reçue le 3 suivant, dans le cadre de la procédure du porter à connaissance intéressant l'élaboration du PLU de la commune de FERRIERES, en vous adressant les informations suivantes :

I. MOBILITE

Document de référence :

Plan Départemental pour une Mobilité Durable (PDMD) adopté par le conseil départemental le 20 juin 2013.

Ce document est accessible sur la plateforme internet des données ouvertes de l'Oise, OpenData Oise (opendata.oise.fr), thématique « Transports et déplacements ».

1) ROUTE DEPARTEMENTALE :

La commune est traversée par les routes départementales (RD) n° 47, 929, et 587.

1.1 Document à prendre en compte :

Règlement de la voirie départementale arrêté le 16 février 2011 accessible sur la plateforme internet des données ouvertes de l'Oise, OpenData Oise (opendata.oise.fr), thématique « Transports et déplacements ».

1.2 Classement de la RD :

Les routes départementales sont répertoriées, notamment, en fonction des trafics. Ainsi, selon le reclassement du 16 février 2011, les RD 47 et 587 sont classées routes de 5^{ème} catégorie (route assurant des liaisons inter cantonales et desservant des pôles économiques de faible importance), et la RD 929 est classée route de 4^{ème} catégorie (route assurant des liaisons inter cantonales et desservant des pôles économiques de faible importance).

Les données, sous forme de carte, sont accessibles sur opendata.oise.fr, thématique « Transports et déplacements ».

1.3 Comptages de trafic :

En novembre 2014, les comptages de trafic sur la RD 929 relèvent une moyenne journalière de 2 442 véhicules (au PR 39.000), dont 18 % de poids lourds.

En juillet 2009, sur la RD 587 (PR 1 000) 357 véhicules journaliers étaient comptabilisés dont 5 % de poids lourds.

Les données, sous forme de carte et de tableau, sont accessibles sur opendata.oise.fr, thématique « Transports et déplacements ».

1.4 Plan d'alignement :

Compte tenu de l'état des plans d'alignement et afin de solutionner le problème, le département a entrepris leur restauration, le cas échéant, et leur numérisation, permettant ainsi aux communes qui en feront la demande de recevoir la version numérisée du ou des plans d'alignement toujours en cours sur les RD qui empruntent le territoire communal. Aussi, la donnée n'est pas disponible pour le moment car les plans sont en cours de numérisation aux archives départementales.

1.5 Accidentologie entre 2010 et 2014 :

Sur la RD 929, 1 accident est survenu provoquant un blessé hospitalisé.

1.6 Projet routier inscrit au PDMD

En l'état, le PDMD n'inscrit pas de projet routier sur le territoire de la commune de BRESLES.

2) TRANSPORTS :

Le département est autorité organisatrice des transports interurbains.

Aussi, FERRIERES est concernée par les lignes scolaires desservant le collège Madeleine et Georges Blin de MIGNELAY-MONTIGNY et le collège Louise Michel de SAINT-JUST-EN-CHAUSSEE ainsi que par une ligne desservant le regroupement pédagogique concentré de FERRIERES : CREVECOEUR-LE-PETIT, DOMFRONT, DOMPIERRE, FERRIERES, GODENVILLERS, ROYAUCOURT, SAINSMORAINVILLERS et WELLES-PERENNES

Le transport scolaire est pris en charge par le département au-delà de ses compétences obligatoires en transportant également gratuitement des lycéens et les primaires qui relèvent des compétences respectives de la région et des communes.

Tous les horaires sont disponibles sur le site www.oise-mobilité.fr.

3) CIRCULATIONS DOUCES :

3.1 Plan Départemental des Itinéraires de Promenade et de Randonnée (PDIPR) :

Le département est compétent pour établir le PDIPR ayant vocation à préserver les chemins ruraux, la continuité des itinéraires et ainsi à favoriser la découverte de sites naturels et de paysages ruraux en développant la pratique de la randonnée.

Le territoire de la commune de BRESLES n'est traversé par aucun circuit de randonnée inscrits au PDIPR.

3.2 Schéma Départemental des Circulations Douces (SDCD) :

Le conseil départemental a adopté le 16 décembre 2010 le SDCD. Ce schéma vise, notamment, à coordonner les initiatives et les projets locaux. Le conseil départemental a, également, édité un guide technique des voies de circulation douce qui synthétise les données techniques, juridiques et administratives à l'attention des porteurs de projets.

Le document est accessible sur [l'opendata.oise.fr](http://opendata.oise.fr), thématique « Transports et déplacements ».

II. DEVELOPPEMENT DURABLE ET ENVIRONNEMENT

1) ESPACES NATURELS SENSIBLES (ENS) :

Le Conseil départemental a approuvé le 18 décembre 2008 un schéma départemental des Espaces Naturels Sensibles (SDENS).

Ainsi, le territoire de la commune de FERRIERES est concerné par l'ENS d'intérêt local «Larris de Ferrières et de Crèvecœur le Petit » (PPI52) et le GENS d'intérêt départemental «Pelouses du Plateau Picard » (GENS12).

Les fiches descriptives correspondantes sont jointes au présent courrier.

Pour rappel, le classement en ENS ne constitue pas une protection réglementaire des espaces considérés. Il ne s'agit que d'un inventaire de sites dont les richesses écologiques et paysagères nécessitent une attention particulière. De plus, selon les projets envisagés sur ces espaces, le classement en ENS peut donner accès à des aides du Conseil départemental visant à les préserver et à les ouvrir au public. La présence de ces ENS se doit donc d'être soulignée dans vos documents d'urbanisme afin de sensibiliser les porteurs de projets.

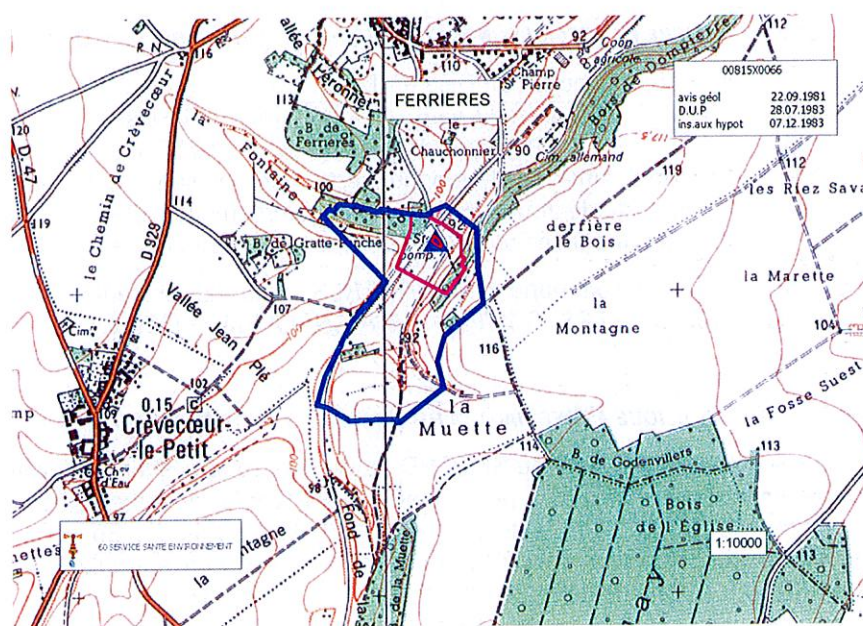
Notez toutefois que le classement ENS n'est pas systématiquement assorti d'un droit de préemption départemental au titre des ENS (classement en zone de préemption au titre des ENS, soit ZPENS). Il n'y a qu'un nombre limité de ces zones sur le département et la commune de FERRIERES n'est pas concernée.

2) LA RESSOURCE EN EAU :

2.1 Eau potable :

Un captage est implanté sur la commune.

Des travaux pour un nouveau forage devrait démarrer en 2016 dans le périmètre immédiat de celui actuellement en fonction.



2.2 Assainissement :

La commune de FERRIERES dispose d'un système d'assainissement non collectif.

III. AMENAGEMENT NUMERIQUE

En matière d'aménagement numérique, le Syndicat Mixte Oise Très Haut Débit (SMOTHD) tient à communiquer à la commune de FERRIERES les éléments d'information suivants :

1) SCHEMA DIRECTEUR TERRITORIAL D'AMENAGEMENT NUMERIQUE

La loi n°2009-1572 du 17 décembre 2009 relative à la lutte contre la fracture numérique introduit dans le Code Général des Collectivités Territoriales (CGCT) l'article L 1425-2 qui prévoit l'établissement, à l'initiative des collectivités territoriales, de Schémas Directeurs Territoriaux d'Aménagement Numérique (SDTAN) au niveau d'un ou plusieurs départements ou d'une région. La loi

précise : « Ces schémas, qui ont une valeur indicative, visent à favoriser la cohérence des initiatives publiques et leur bonne articulation avec l'investissement privé ».

En résumé, le SDTAN recense les infrastructures et réseaux de communications électroniques existants, identifie les zones qu'il dessert et présente une stratégie de développement de ces réseaux, concernant prioritairement les réseaux à très haut débit fixe et mobile, y compris satellitaire, permettant d'assurer la couverture du territoire concerné.

L'article L 1425-2 a été modifié et précisé par les lois n°2014-58 du 27 janvier 2014- article 2 et n°2015-991 du 7 août 2015- article 102.

Pour le département de l'Oise, l'assemblée départementale s'est chargée de l'élaboration du SDTAN qui a été adopté par sa commission permanente le 21 mai 2012 puis modifié le 17 mars 2014. Le SDTAN de l'Oise est téléchargeable sur le site www.oise.fr à la rubrique « haut-débit ».

Le conseil départemental de l'Oise a, par délibération de sa commission permanente du 13 juillet 2015, transféré sa compétence « gestion du SDTAN-Oise et de ses évolutions » au SMOTHD. Le SMOTHD a accepté ce transfert de compétence lors de la séance de son conseil syndical du 24 septembre 2015.

Il est donc important que la commune de FERRIERES tienne compte dans son aménagement futur de ce schéma directeur.

2) EXISTANT EN MATIERE D'ACCES INTERNET FIXE HAUT-DEBIT (ADSL)

La qualité de la desserte ADSL de la commune de FERRIERES ne permet pas à ses habitants d'être éligibles au « triple-play » (téléphonie, internet et télévision).

3) ETAT DES LIEUX EN MATIERE DE RESEAU D'INITIATIVE PUBLIQUE HAUT-DEBIT DE L'OISE « TELOISE »

La stratégie développée par le département de l'Oise en faveur du numérique s'est traduite par la mise en place d'un Réseau d'Initiative Publique (RIP) haut débit dénommé « Teloise » dès 2004. Ce réseau entièrement réalisé en fibre optique est long, aujourd'hui, d'environ 1250 km, et irrigue une grande partie du département, permettant ainsi de développer les usages et services numériques sur notre territoire, par le biais, notamment, du dégroupage ADSL, du raccordement d'établissements publics, de zones d'activités économiques, d'entreprises ou encore de pylônes de téléphonie mobile.

Ce réseau ne transite pas par la commune de FERRIERES mais est présent dans les communes proches de DOMFRONT, GODENVILLERS, COIVREL et MIGNELAY MONTIGNY.

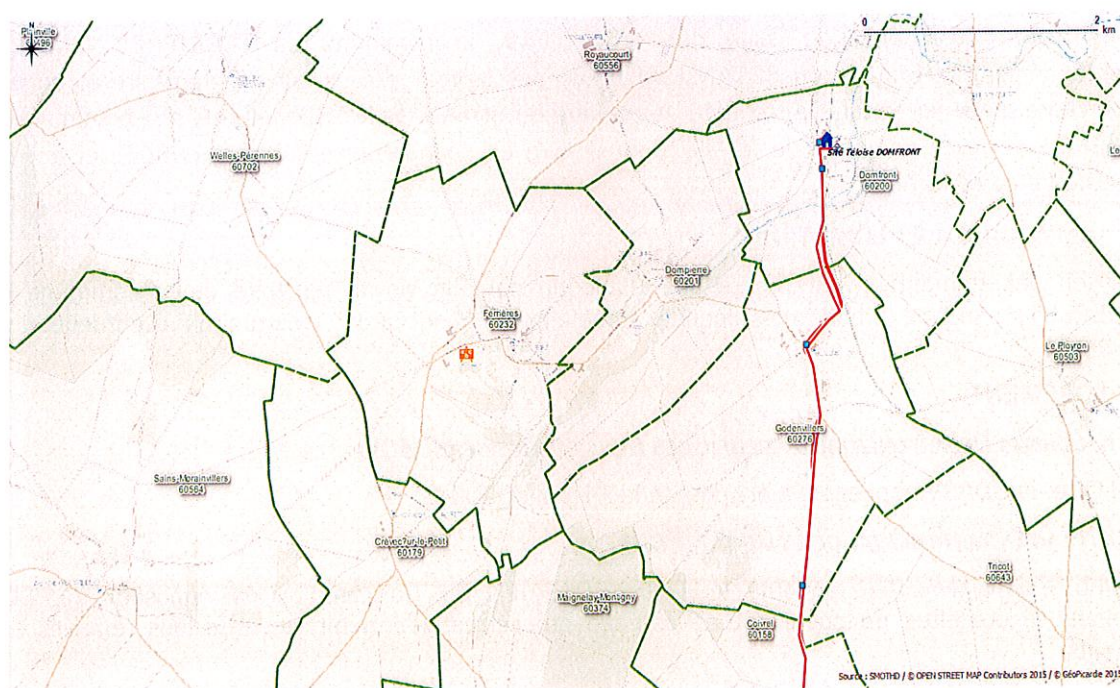
4) RESEAU D'INITIATIVE PUBLIQUE A TRES HAUT DEBIT DE L'OISE « OISE NUMERIQUE »

Le SDTAN en vigueur a donc été transféré au SMOTHD qui en assure la gestion et l'évolution. Le projet Oise Numérique s'échelonne sur 7 ans et a pour objectif de raccorder en fibre optique la totalité des foyers des 640 communes laissées aux bons soins de l'initiative publique. En ce qui concerne les 52 autres communes du département de l'Oise situées en « zones conventionnées » précédemment nommées zones AMII (Appel à Manifestation d'Intentions d'Investissement), elles seront raccordées par la même technologie par les opérateurs privés *SFR* et *Orange* d'ici 2020.

La commune de FERRIERES est intégrée dans le projet Oise Numérique afin de permettre à ses habitants de bénéficier d'un accès internet à très haut débit. Le déploiement du réseau FttH est prévu en 2016. Concrètement, le projet porté par le SMOTHD s'appuiera sur le réseau Teloise évoqué précédemment, ce réseau sera étendu par capillarité à partir du nœud de raccordement optique (NRO) R326 installé sur MIGNELAY MONTIGNY et irriguera la commune de FERRIERES.

Il est donc important que la commune de FERRIERES intègre dans son PLU cette extension future du réseau fibre optique à venir sur son territoire dès 2016.

RESEAU ET INFRASTRUCTURES TELOISE SUR FERRIERES



5) MUTUALISATION DES TRAVAUX

La loi n°2009-1572 du 17 décembre 2009 relative à la lutte contre la fracture numérique introduit dans le Code des Postes et des Communications Électroniques (CPCE) l'article L49 qui prévoit l'information obligatoire des collectivités territoriales concernées et des opérateurs privés de communications électroniques préalablement à la réalisation, sur le domaine public, de tout chantier de génie civil de taille significative.

L'objectif est ainsi de faciliter les déploiements de réseaux de communications électroniques à très haut débit et d'en réduire les coûts en offrant aux collectivités et aux opérateurs la possibilité de mettre à profit ces travaux pour installer leurs propres infrastructures destinées à recevoir des câbles de communications électroniques. En outre, la mutualisation des travaux effectués sur la voirie évitera des interventions successives et limitera la gêne envers les usagers.

SYNTHESE DES RECOMMANDATIONS EN MATIERE D'AMENAGEMENT NUMERIQUE

La commune de FERRIERES devra maintenir à jour au niveau de son PLU la cartographie précise des réseaux de communication présents sur le territoire communal, qu'il s'agisse :

- Du réseau filaire cuivre et fibre optique ;
- Du réseau aérien cuivre et fibre optique ;
- Des différentes composantes de ces réseaux filaires et aériens ;
- Des Nœuds de Raccordement d'Abonnés (NRA) ;
- Des chambres ;
- Des fourreaux ;
- Des poteaux ;
- Des locaux techniques et répartiteurs ;
- Des antennes ;
- Des pylônes.

Ces informations sont importantes dans le cadre d'une mutualisation possible des équipements existants mais également pour le calcul de la redevance d'occupation de sols par la commune.

La commune de FERRIERES devra favoriser autant que possible l'implantation de zones d'activités économiques ou de logements dans les zones couvertes numériquement ou sur le point de l'être.

La commune de FERRIERES devra prévoir la mise en place de fourreaux vides destinés à la fibre optique dans le cadre des aménagements de voirie futurs, en cohérence avec les recommandations techniques du porteur du SDTAN (SMOTHD).

Dans le cadre de l'obligation issue de l'article L49, la commune de FERRIERES informera systématiquement le titulaire du SDTAN (SMOTHD) des travaux prévus sur son territoire et entrant dans le cadre prévu par la loi. De son côté, le titulaire du SDTAN (SMOTHD) informera la commune de FERRIERES de toute demande de travaux dont il aura eu connaissance sur son territoire et entrant dans le cadre de cet article.

IV. IMMOBILIER ET LOGISTIQUE

Le conseil départemental n'est propriétaire d'aucune parcelle sur le territoire de la commune de FERRIERES et aucune étude n'est menée actuellement quant à la construction éventuelle d'un équipement.

V. LOGEMENT

1) SCHEMA DEPARTEMENTAL D'ACCUEIL DES GENS DU VOYAGE (SDAGV)

Dans l'Oise, le SDAGV applicable a été adopté le 11 juillet 2003.

2) PLAN DEPARTEMENTAL DE L'HABITAT (PDH)

L'assemblée départementale a adopté, le 20 juin 2013, le PDH. Ce plan n'est pas opposable au PLU ; néanmoins, il constitue un document de cadrage qui permet d'enrichir les réflexions relatives aux logements.

Ainsi, au regard d'éléments de diagnostic des marchés du logement, et à l'issue d'une large consultation des acteurs du logement, les trois axes d'orientations définis par le PDH sont les suivants :

- stimuler la production de logements pour fluidifier le marché et réduire les délais d'accès au logement social ;
- accroître le niveau d'intervention sur le parc de logements existants eu égard aux enjeux énergétiques et au risque de déqualification de la fraction du parc la plus obsolète ;
- maintenir les dispositions de soutien au logement et à l'hébergement des plus démunis, premières victimes de la tension de marché.

Le document est accessible sur la plateforme internet des données ouvertes de l'Oise, Opendata Oise (opendata.oise.fr), thématique « Urbanisme et habitat » et sur le site internet du département sous le lien suivant : «<http://www.oise.fr/mes-services/cadre-de-vie/logement-politique-de-la-ville-habitat/plan-departemental-delhabitat-pdh/>».

À titre indicatif, sur le territoire de la communauté de communes du Pays de Valois, EPCI auquel appartient la commune de FERRIERES, le PDH préconise la production annuelle de 278 à 308 logements à l'horizon 2020 dont 29% de logement locatif social et 23% de logements en accession sociale.

3) PROGRAMME D'INTERET GENERAL (PIG) DU DEPARTEMENT DE L'OISE : OISE RENOV' HABITAT

Au vu du diagnostic du PDH, la revalorisation du parc privé dégradé constitue un enjeu essentiel et montre à quel point ce parc est complémentaire du parc social. C'est une des raisons pour lesquelles un programme d'intérêt général - amélioration de l'habitat privé (PIG 60) a été créé.

Le département a donc confié à un prestataire les missions de suivi et d'animation du PIG 60 Amélioration de l'habitat privé ciblé sur les 4 thématiques suivantes :

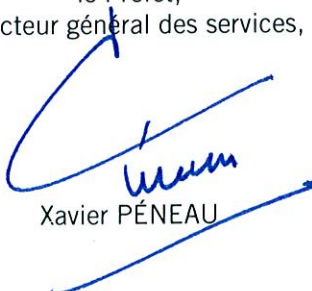
- Lutte contre la précarité énergétique ;
- Résorption de l'habitat insalubre (de l'habitat dégradé à l'indignité) ;
- Adaptation du logement à la perte d'autonomie et au handicap ;
- Aide au conventionnement par l'ANAH de logements en loyer social ou très social.

Le descriptif de ce programme est accessible sur le site internet du département sous le lien suivant :
«<http://www.oise.fr/mes-services/cadre-de-vie/logement-politique-de-la-ville-habitat/>».

Par ailleurs, je ne manquerai pas, en cours d'élaboration de ce document d'urbanisme, de vous faire parvenir tous les éléments nouveaux relevant de la compétence du département.

Veillez agréer, Monsieur le Directeur, l'expression de ma considération très distinguée.

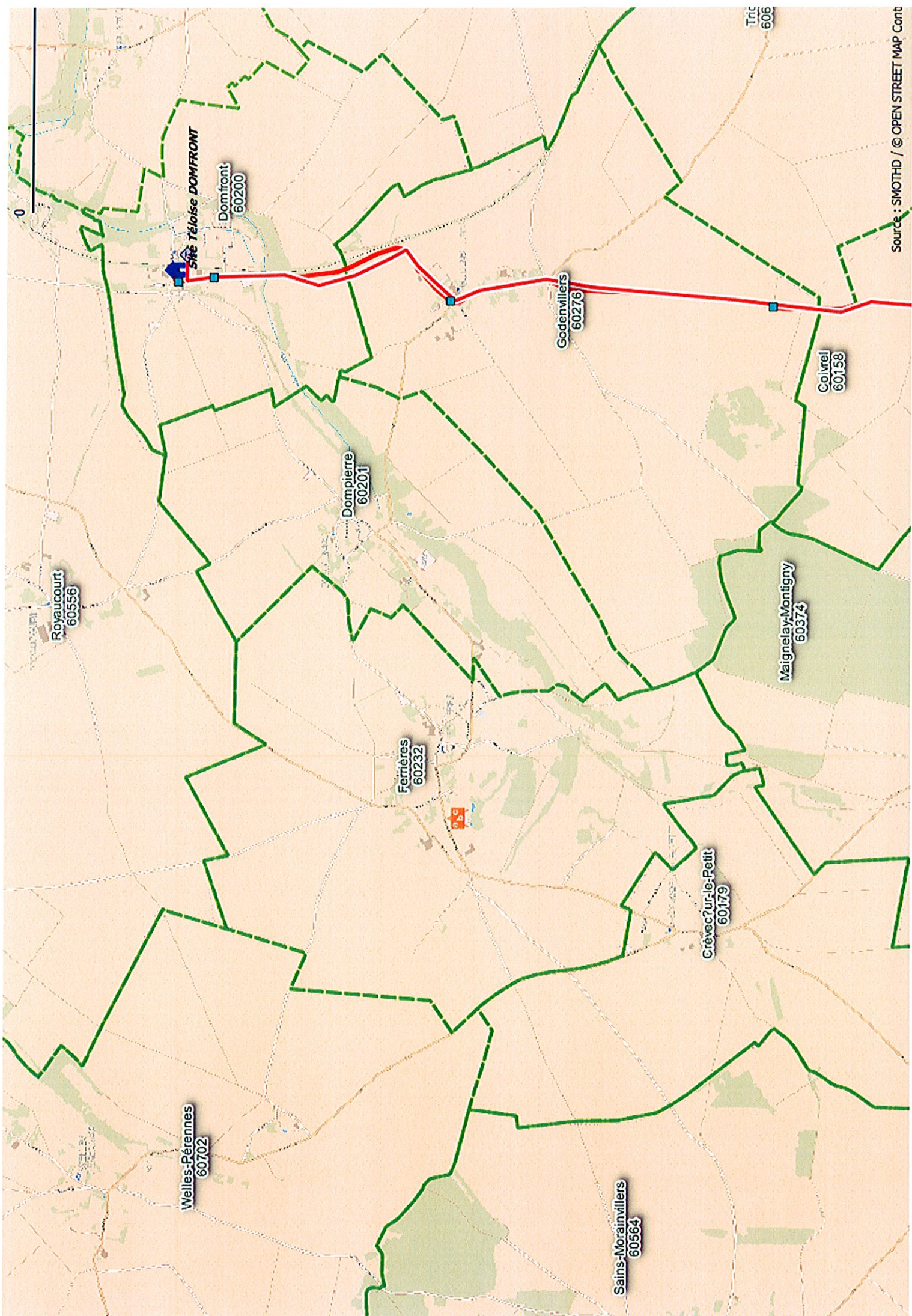
Pour le Président du conseil départemental
et par délégation,
le Préfet,
Directeur général des services,



Xavier PÉNEAU

P.J. : - 1 fiche descriptive ENS et fiche descriptive GENS
- 1 plan du réseau et des infrastructures Oise Numérique dans le
secteur de FERRIERES

[Faint, illegible handwritten text]



Site Télése DOMFRONT

Domfront
60200

Godenvillers
60276

Colvrel
60158

Dompierre
60201

Royaucourt
60556

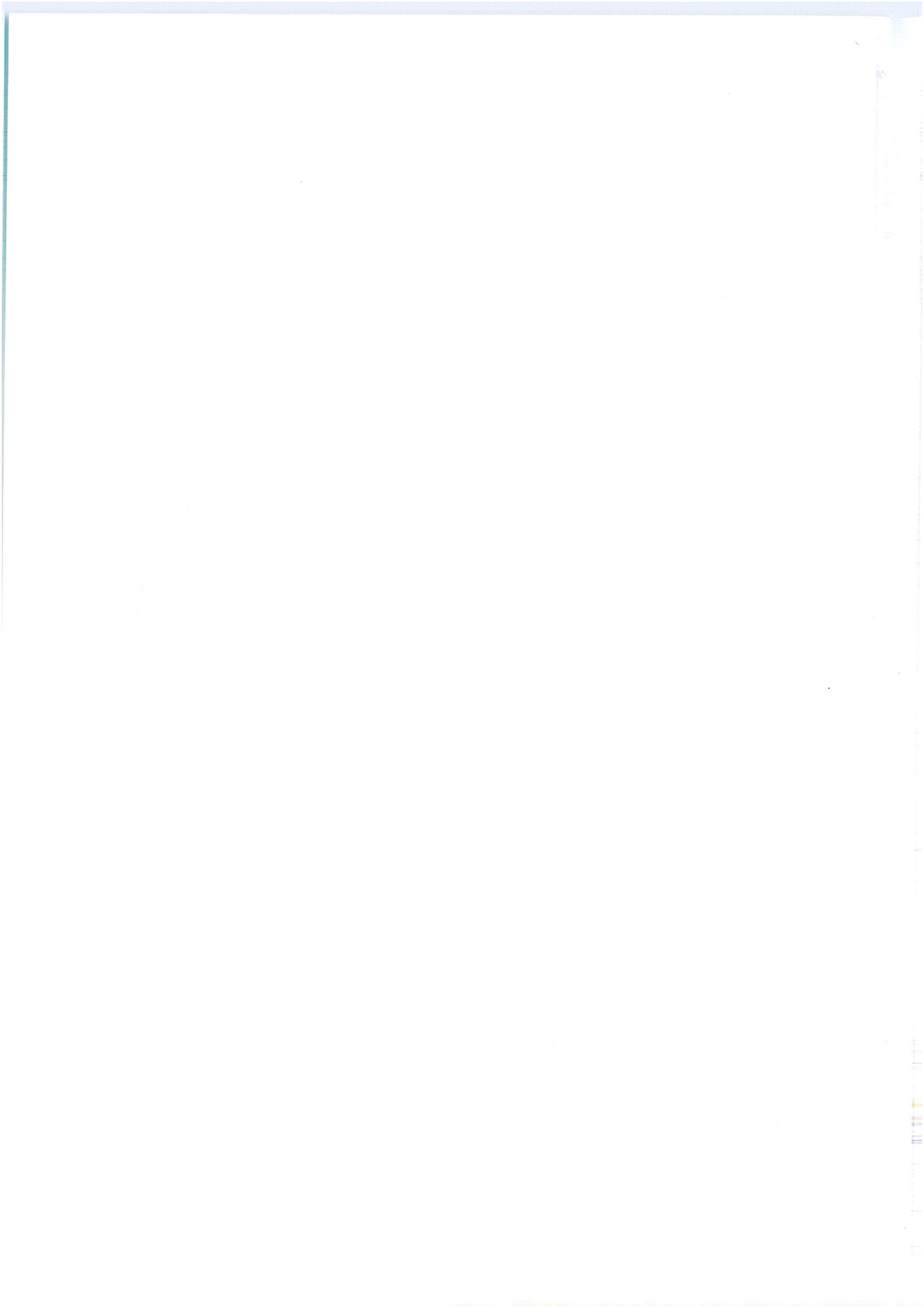
Maignelay-Montigny
60374

Ferrières
60232

Crèvecœur-le-Petit
60179

Welles-Pérennes
60702

Sains-Morainvillers
60564





PPI52

Larris de Ferrières et de Crèvecœur le Petit



ID

Surface : 57**Altitude :****Entité paysagère :**

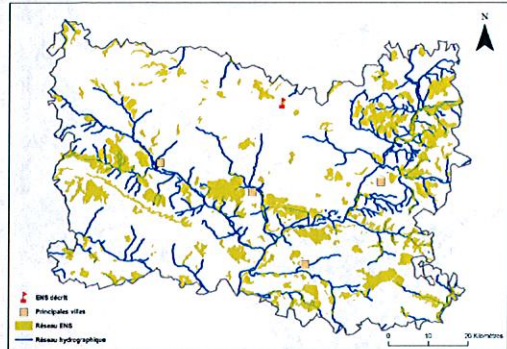
PLATEAU PICARD.

Canton(s) concerné(s) :

MAIGNELAY-MONTIGNY.

Commune(s) concernée(s) :

CREVECOEUR-LE-PETIT, DOMPIERRE, FERRIERES, MAIGNELAY-MONTIGNY.



Inscription à inventaire, statut de protection :

ZNIEFF I n° 220220021.

Valeur patrimoniale

- Intérêt pour la Faune
- Intérêt pour la Flore
- Intérêt pour les Milieux naturels
- Intérêt pour le Paysage

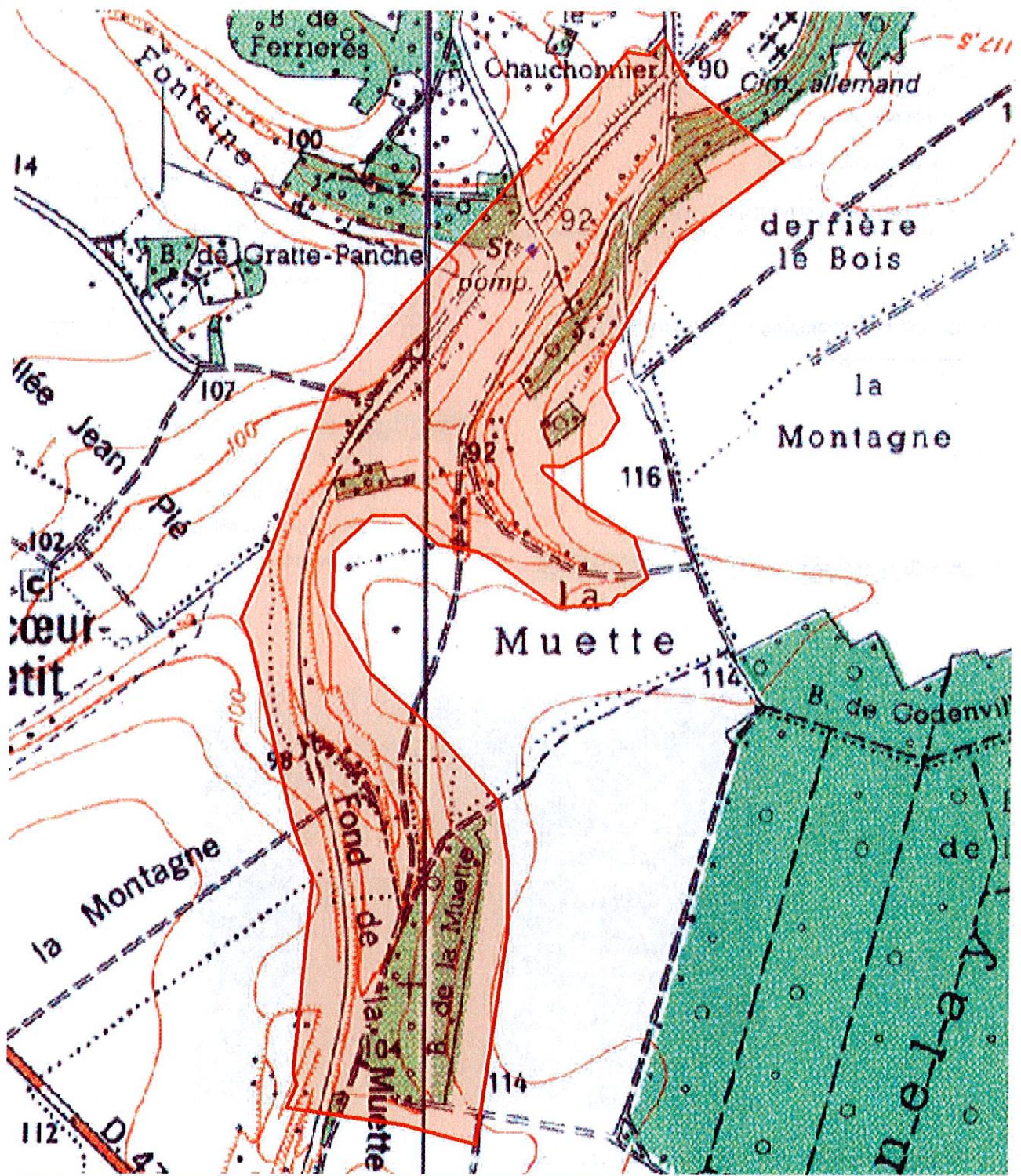
Vocation proposée



Présentation de l'Espace Naturel Sensible (ENS)

Le larris, étroit, s'étire de l'est de Crèvecœur-le-Petit jusqu'au sud de Ferrières, sur un versant raide exposé à l'ouest, en amont de la vallée sèche du Fond de la Muette.

Les pelouses sèches s'étendent à la fois sur le coteau proprement dit, inscrit sur des affleurements de craie santionienne, et sur les bas-côtés de l'ancienne ligne de chemin de fer.



 Délimitation de l'ENS

0 130 260 m



Description et intérêt de l'Espace Naturel Sensible

DESCRIPTION ECOLOGIQUE

Composition

Milieus naturels dominants

Les pelouses sèches.

Espèces végétales remarquables

L'Ophrys mouche (*Ophrys insectifera*), la Céphalanthère à grandes fleurs (*Cephalanthera damasonium*), la Noix de terre (*Bunium bulbocastanum*), l'Himantoglosse barbe de bouc (*Himantoglossum hircinum*)

Espèces animales remarquables

Le Fluoré (*Colias alfacariensis*)

Organisation, fonctionnement et état de conservation

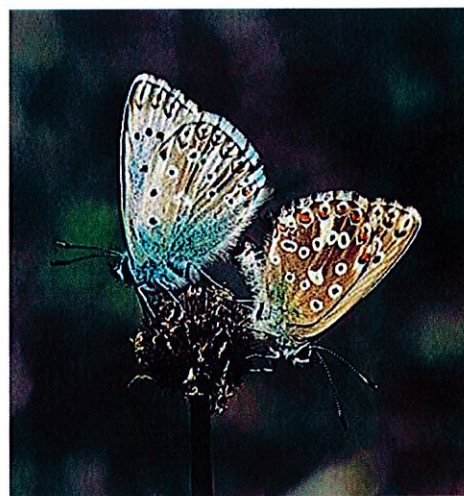
Agencement et connexion des milieux dans le site

Connexion avec l'extérieur, réseau de milieux similaires

Etat de conservation et fragilité du site

DESCRIPTION PAYSAGERE

DESCRIPTION SOCIALE



Realisation Biotopie - 01/06/2002

Usage et gestion de l'Espace Naturel Sensible

Principaux usages et activités sur le site

Principales activités aux alentours

Fréquentation

Réglementations diverses

Foncier

Présence de bâtiments

Gestion et valorisation actuelles

Dégradation et menaces

Historique et piste d'actions

Date d'intégration

Pistes d'actions

- Soutien financier au CSNP pour le site existant
- Soutien financier à la gestion quel que soit le partenaire
- Gestion à mettre en accord avec orientations du DOCOB
- PDIPR/Aménagements /Animations scolaires
- Action concertée sur les pelouses en coteau
- Réalisation d'inventaires sur entomofaune par procédure d'appel d'offre

Etat d'avancement

Maitre d'ouvrage choisi



GENS12

Pelouses du Plateau Picard



✓ ID

Surface : 955

Altitude :

Entité paysagère :

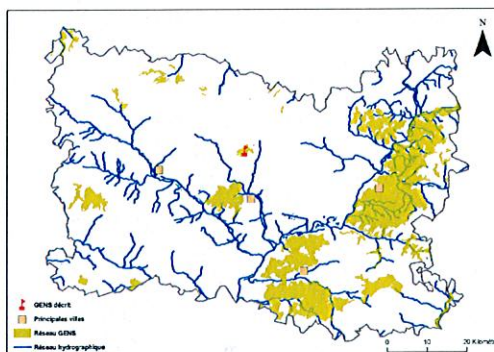
PLATEAU PICARD.

Canton(s) concerné(s) :

Breteuil, Froissy, Maignelay-Montigny, Saint-Just-En-Chaussée.

Commune(s) concernée(s) :

BRETEUIL, BROYES, CREVECOEUR-LE-PETIT, DOMPIERRE, FERRIERES, FOURNIVAL, HARDIVILLERS, LE MESNIL-SUR-BULLES, MAIGNELAY-MONTIGNY, MORY-MONTCRUX, NOURARD-LE-FRANC, PLAINVILLE,



Inscription à inventaire, statut de protection :

Natura 2000 - ZSC, ZNIEFF I.

Valeur patrimoniale

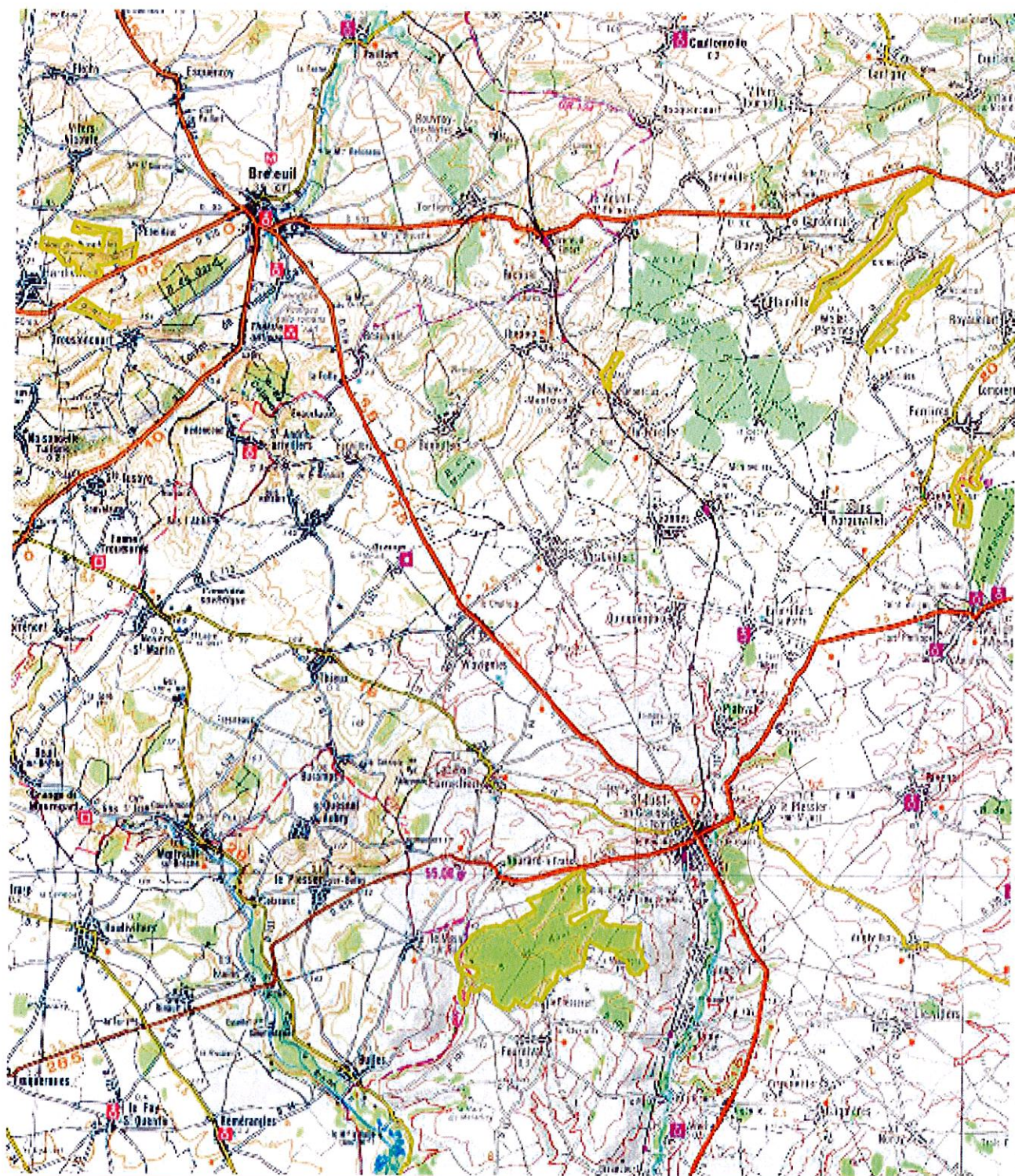
- Intérêt pour la Faune
- Intérêt pour la Flore
- Intérêt pour les Milieux naturels
- Intérêt pour le Paysage

Vocation proposée



Présentation du Grand Ensemble Naturel Sensible (GENS)

Le GENS regroupe 7 ENS reprenant pour la plupart des coteaux thermophiles sur calcaire sur le plateau picard.



 Délimitation du GENS

0 2 300 4 600 m



Description et intérêt du Grand Ensemble Naturel Sensible

DESCRIPTION ECOLOGIQUE

Composition

Milieus naturels dominants

Espèces végétales remarquables

Espèces animales remarquables

Organisation, fonctionnement et état de conservation

Agencement et connexion des milieux dans le site

Connexion avec l'extérieur, réseau de milieux similaires

Etat de conservation et fragilité du site

DESCRIPTION PAYSAGERE

DESCRIPTION SOCIALE



Usage et gestion du Grand Ensemble Naturel Sensible

Principaux usages et activités sur le site

Principales activités aux alentours

Fréquentation

Réglementations diverses

Foncier

Présence de bâtiments

Gestion et valorisation actuelles

Dégradation et menaces

Historique et piste d'actions

Date d'intégration

Pistes d'actions

Etat d'avancement

Maître d'ouvrage choisi